

# RÉPUBLIQUE DÉMOCRATIQUE DU CONGO (KINSHASA)

Résultats de l'enquête par panel de la Phase 3

Décembre 2021 - Avril 2022



## PRINCIPAUX RÉSULTATS



Parmi les femmes ayant un besoin non satisfait en 2022, 85% ont continué à être non-utilisatrices de méthodes contraceptives et 13% ont arrêté leur utilisation.



Près de la moitié de femmes qui ont affirmé avoir l'intention d'utiliser la PF, ont adopté une méthode contraceptive l'année suivante.

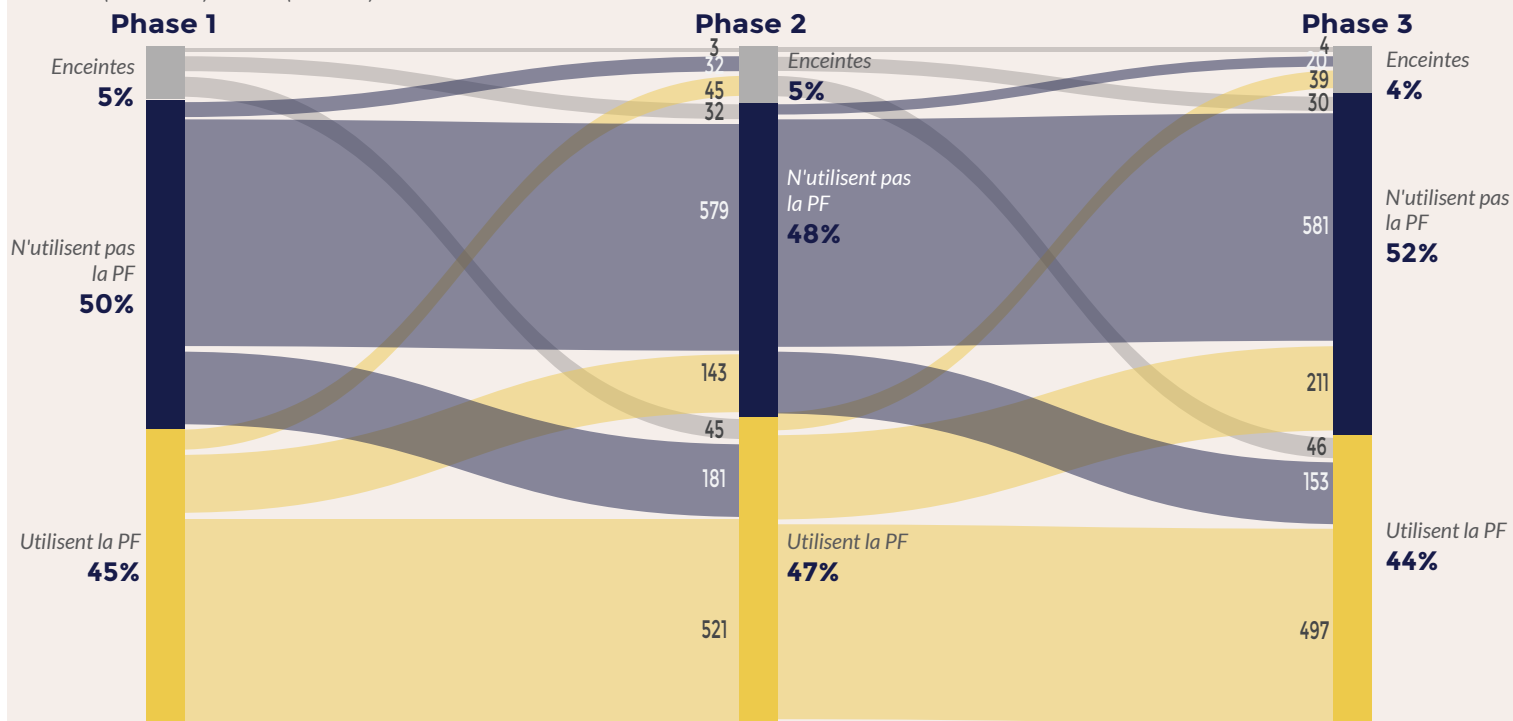


L'utilisation continue de la contraception entre la Phase 2 et la Phase 3 augmente avec le nombre d'enfants. Ainsi, 29% des femmes avec cinq enfants ou plus ont continué à utiliser la même méthode entre la Phase 2 et la Phase 3 contre 13% pour celle n'ayant aucune naissance.

## SECTION 1: DYNAMIQUES CONTRACEPTIVES GLOBALES

### CHANGEMENT DANS L'UTILISATION DE LA CONTRACEPTION

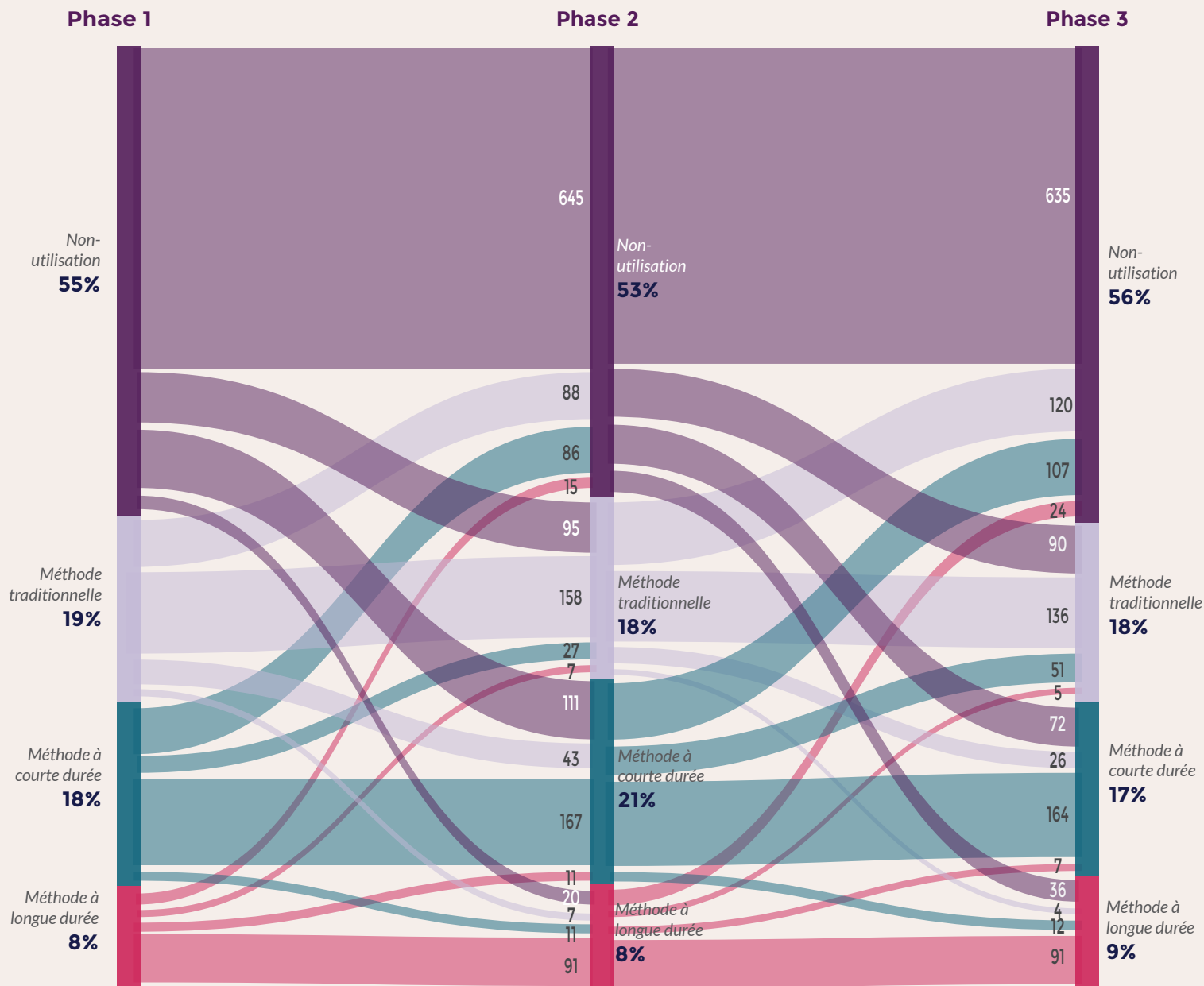
Pourcentage de femmes âgées de 15-49 ans qui ont modifié leur statut d'utilisation contraceptive entre la Phase 1 (Février 2020), la Phase 2 (Février 2021), et la Phase 3 (Avril 2022) de PMA (n=1 581)



Chaque flèche du diagramme de Sankey représente le flux des femmes d'un statut d'utilisation de la contraception à un autre parmi les femmes du panel qui ont terminé toutes les trois Phases de PMA. Le côté gauche du diagramme de Sankey représente le flux entre la Phase 1 et la Phase 2, et le côté droit entre la Phase 2 et la Phase 3. La couleur de chaque flèche représente le statut d'utilisation de la contraception lors de la Phase initiale des deux Phases (une flèche grise allant de la Phase 2 à la Phase 3 représente les femmes qui étaient enceintes lors de la Phase 2 par exemple). Le N de chaque flèche est le nombre pondéré de femmes qui sont passées du statut d'utilisation de la contraception lors de la Phase initiale au statut d'utilisation lors de la Phase suivante. La largeur de la flèche est proportionnelle au nombre de femmes représentées.

# CHANGEMENT DE MÉTHODE CONTRACEPTIVE

Pourcentage de femmes âgées de 15-49 ans qui ont changé leur méthode contraceptive ou leur statut d'utilisation contraceptive entre la Phase 1 (Février 2020), la Phase 2 (Février 2021), et la Phase 3 (Avril 2022) de PMA (n=1 581)



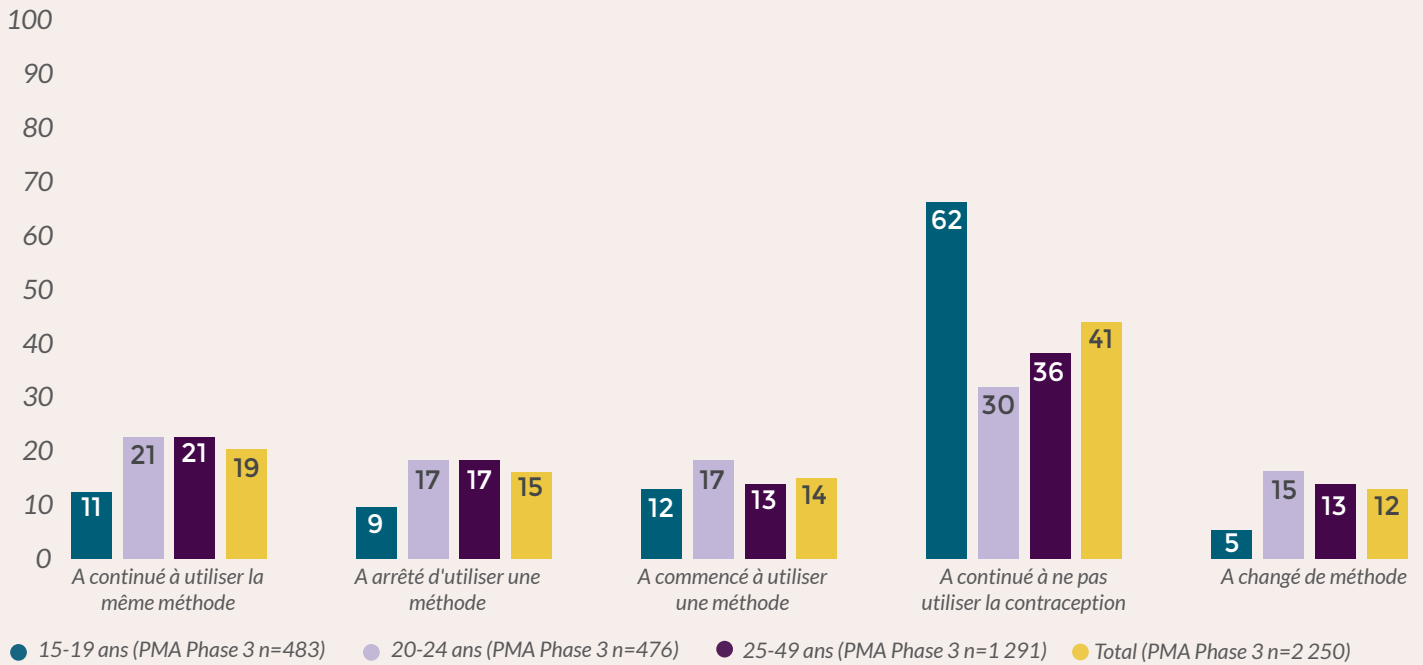
Chaque flèche du diagramme de Sankey représente le flux des femmes d'un statut d'utilisation de la contraception à un autre parmi les femmes du panel qui ont terminé toutes les trois Phases de PMA. Le côté gauche du diagramme de Sankey représente le flux entre la Phase 1 et la Phase 2, et le côté droit entre la Phase 2 et la Phase 3. La couleur de chaque flèche représente le statut d'utilisation de la contraception lors de la Phase initiale des deux Phases (une flèche bleue allant de la Phase 2 à la Phase 3 représente les femmes qui utilisaient des méthodes à courte durée lors de la Phase 2 par exemple). Le N de chaque flèche est le nombre pondéré de femmes qui sont passées du statut d'utilisation de la contraception lors de la Phase initiale au statut d'utilisation lors de la Phase suivante. La largeur de la flèche est proportionnelle au nombre de femmes représentées.

## PRINCIPAUX RÉSULTATS POUR LA SECTION 1 : DYNAMIQUES CONTRACEPTIVES GLOBALES

- Entre 2020 et 2022, il n'y a pas eu un changement notable dans l'utilisation de méthodes contraceptives, elle est restée autour de 45%.
- 20% des femmes qui utilisaient la contraception à la Phase 1 ont arrêté de le faire entre la Phase 1 et la Phase 2. Cette proportion est passée à 28% entre la Phase 2 et la Phase 3.
- Entre 2021 et 2022, la proportion des utilisatrices de méthodes de longue durée d'action a connu un accroissement d'un point, passant de 8% à 9%. Près d'une utilisatrice sur dix de méthodes de courte durée en 2021, ont abandonné l'utilisation de méthodes modernes en 2022.

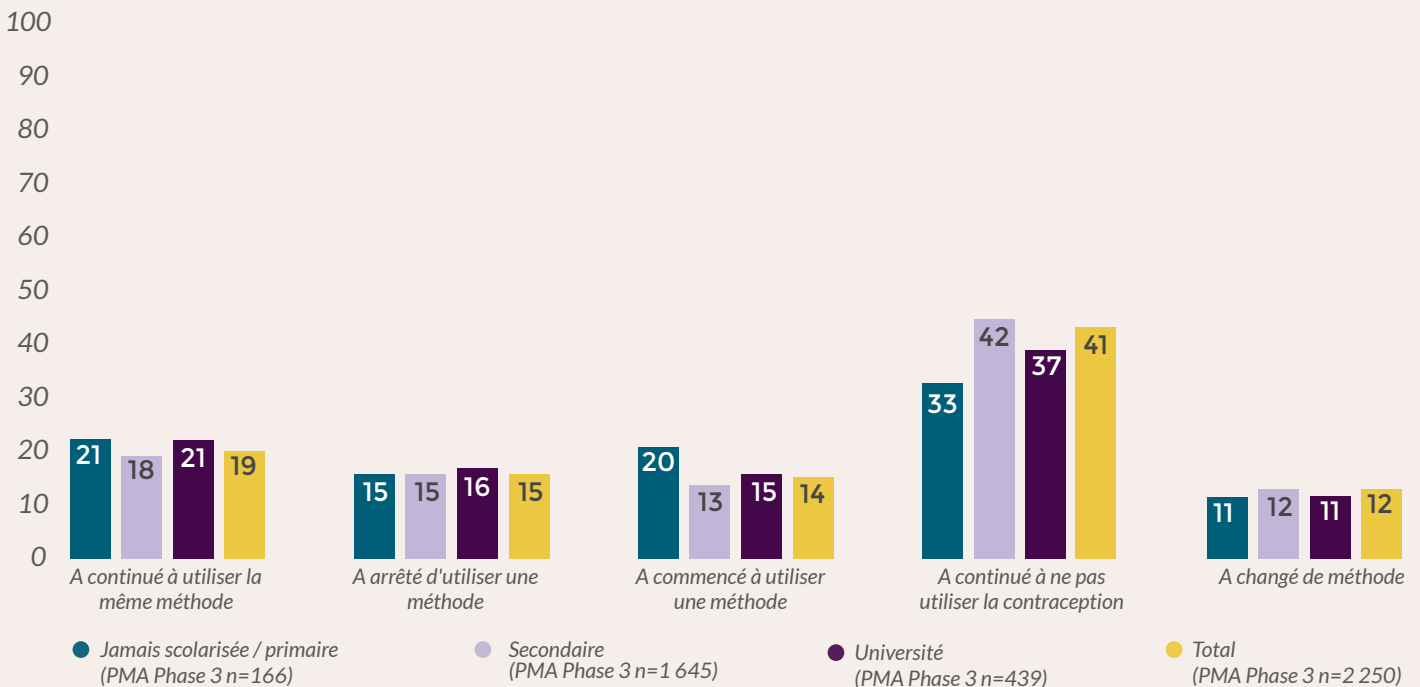
### CHANGEMENT DE STATUT EN MATIÈRE D'UTILISATION DE LA CONTRACEPTION, PAR ÂGE

Pourcentage de femmes âgées de 15 à 49 ans qui ont adopté l'un des comportements suivants en matière de contraception entre la Phase 2 (Février 2021) et la Phase 3 de PMA (Avril 2022), par âge



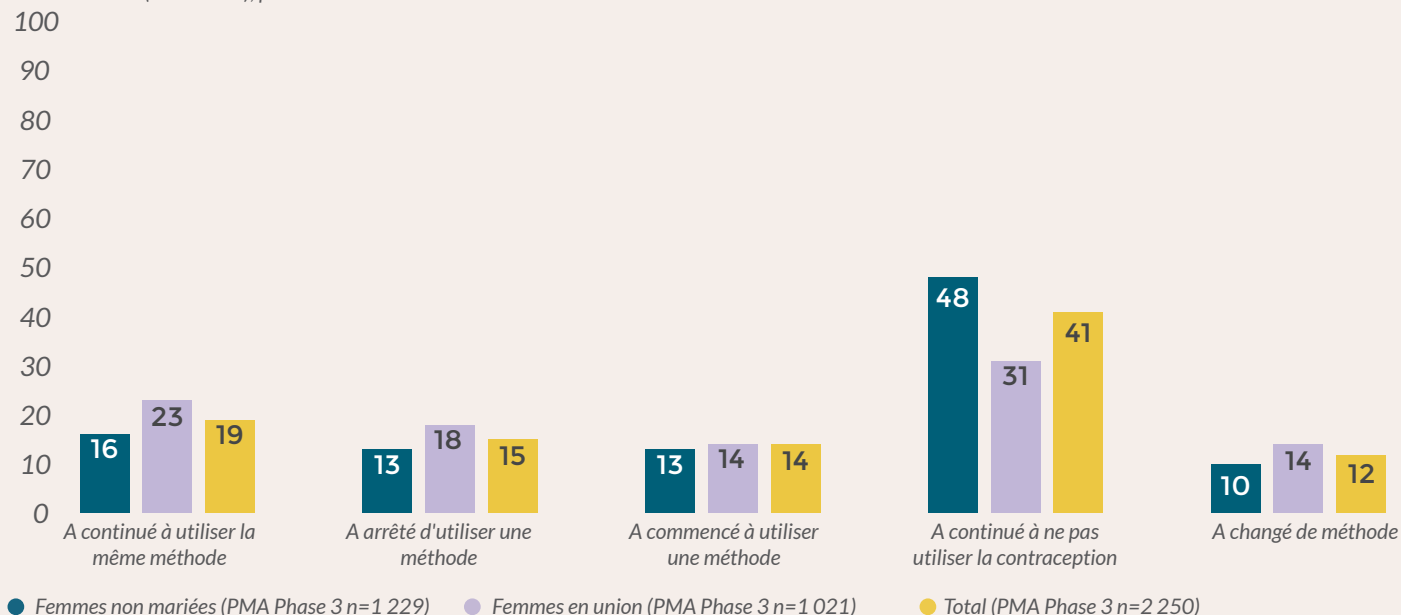
### CHANGEMENT DE STATUT EN MATIÈRE D'UTILISATION DE LA CONTRACEPTION, PAR NIVEAU D'ÉDUCATION

Pourcentage de femmes âgées de 15 à 49 ans qui ont adopté l'un des comportements suivants en matière de contraception entre la Phase 2 (Février 2021) et la Phase 3 de PMA (Avril 2022), par niveau d'éducation



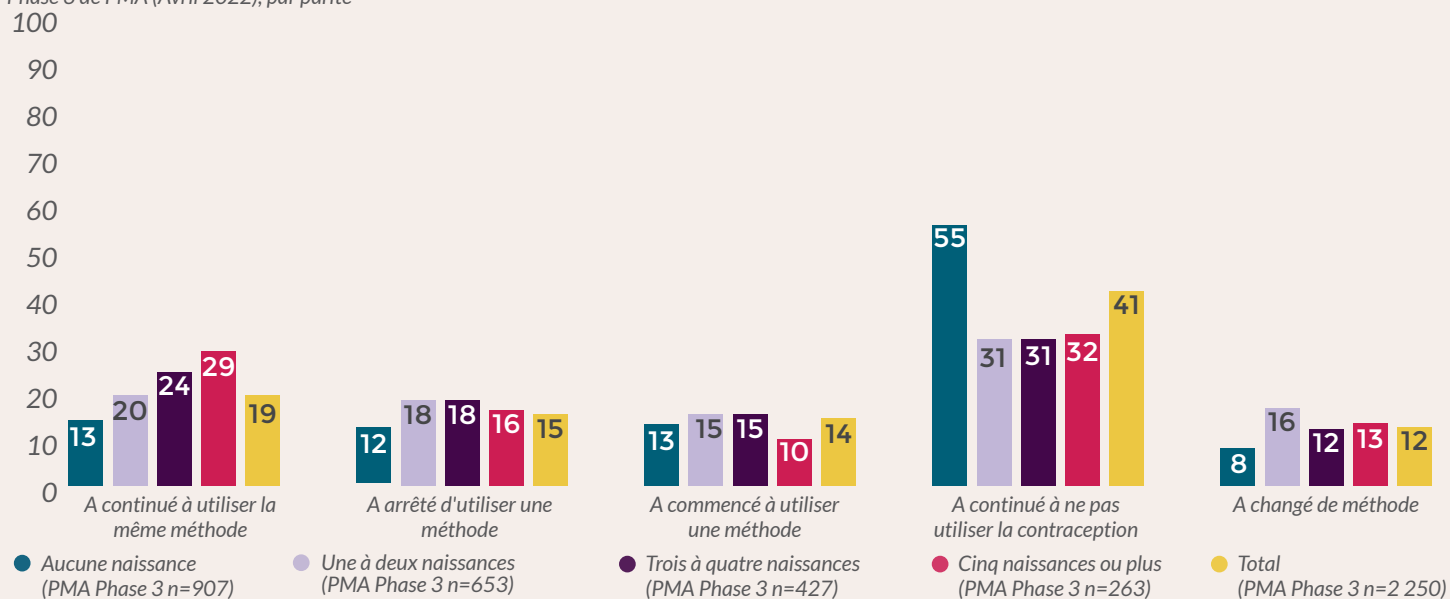
## CHANGEMENT DE STATUT EN MATIÈRE D'UTILISATION DE LA CONTRACEPTION, PAR STATUT MATRIMONIAL

Pourcentage de femmes âgées de 15 à 49 ans qui ont adopté l'un des comportements suivants en matière de contraception entre la Phase 2 (Février 2021) et la Phase 3 de PMA (Avril 2022), par statut matrimonial



## CHANGEMENT DE STATUT EN MATIÈRE D'UTILISATION DE LA CONTRACEPTION, PAR PARITÉ

Pourcentage de femmes âgées de 15 à 49 ans qui ont adopté l'un des comportements suivants en matière de contraception entre la Phase 2 (Février 2021) et la Phase 3 de PMA (Avril 2022), par parité



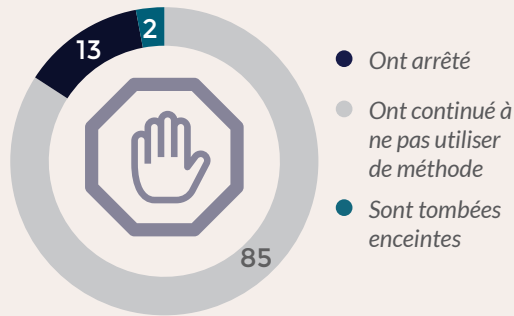
### PRINCIPAUX RÉSULTATS POUR LA SECTION 2 : DYNAMIQUES CONTRACEPTIVES PAR MESURES CLÉS

- Entre 2021 et 2022, une femme sur cinq continuait d'utiliser la même méthode contraceptive.
- Entre 2021 et 2022, près d'une femme en union sur quatre a rapporté l'utilisation de la même méthode contraceptive pendant que près de la moitié des femmes non mariées continuaient à ne pas utiliser la contraception.
- L'utilisation continue de la contraception entre la Phase 2 et la Phase 3 augmente avec le nombre d'enfants. Ainsi, 29% des femmes avec cinq enfants ou plus ont continué à utiliser la même méthode entre la Phase 2 et la Phase 3 contre 13% pour celle n'ayant aucune naissance.

## SECTION 3: AUTRES DYNAMIQUES DU PANEL

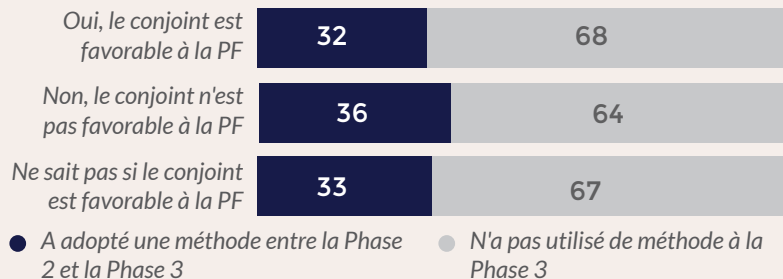
### INTERRUPTION D'UNE MÉTHODE

Parmi les femmes âgées de 15-49 ans ayant un besoin non satisfait à la Phase 3, pourcentage de celles qui ont arrêté d'utiliser une méthode contraceptive ou qui sont tombées enceintes depuis la Phase 2 (n=2 250)



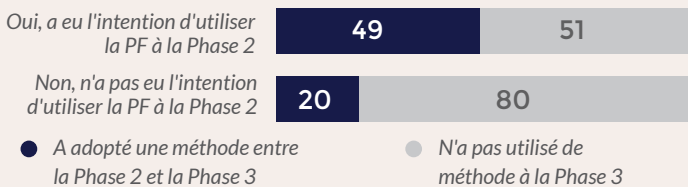
### SOUTIEN DU CONJOINT POUR LA PLANIFICATION FAMILIALE

Pourcentage de femmes en union âgées de 15-49 ans qui n'utilisaient pas de méthode de PF à la Phase 2 et qui ont adopté une méthode de PF entre la Phase 2 et la Phase 3, selon le niveau de soutien du conjoint pour la PF à la Phase 2 (n=806)



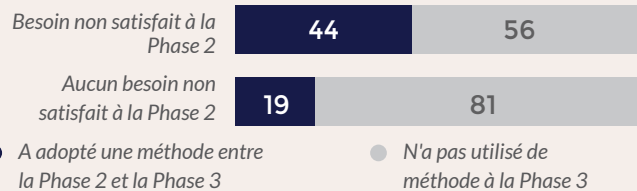
### INTENTION D'UTILISER LA PLANIFICATION FAMILIALE

Pourcentage de femmes âgées de 15-49 ans qui n'utilisaient pas une méthode de PF à la Phase 2 et qui ont adopté une méthode de PF entre la Phase 2 et la Phase 3, selon leur intention d'utiliser une méthode de PF à la Phase 2 (n=1 227)



### BESOIN NON SATISFAIT POUR LA PLANIFICATION FAMILIALE

Pourcentage de femmes âgées de 15-49 ans qui n'utilisaient pas une méthode de PF à la Phase 2 et qui ont adopté une méthode de PF entre la Phase 2 et la Phase 3, par statut du besoin non satisfait à la Phase 3 (n=1 227)



### PRINCIPAUX RÉSULTATS POUR LA SECTION 3 : AUTRES DYNAMIQUES DU PANEL

- Parmi les femmes ayant un besoin non satisfait en avril 2022, 85% ont continué à ne pas utiliser une méthode contraceptive et 13% ont arrêté l'utilisation de la PF.
- 32% de femmes qui ont rapporté que leurs partenaires étaient favorables à la PF en 2021, ont adopté une méthode en 2022. Cette proportion est de 36% chez les femmes dont les partenaires n'étaient pas favorables à la PF en 2021.
- 49% de femmes qui ont rapporté avoir l'intention d'utiliser la PF en 2021, ont adopté une méthode contraceptive en 2022. Une seule femme sur cinq qui avait rapporté en 2021, ne pas avoir l'intention d'utiliser la PF, a adopté une méthode contraceptive en 2022.

### NOMBRE DE FEMMES DU PANEL

	Total	Ont complété Phase 1	Ont complété Phase 2	Ont complété Phase 3	Ont complété Phase 2 et Phase 3	Ont complété les trois Phases
Enrôlées à la Phase 1	2 549	2 529	1 989	1 703	1 604	1 589
Enrôlées à la Phase 2	838	N/A	831	651	646	N/A
<b>Total des femmes du panel</b>	<b>3 387</b>	<b>2 529</b>	<b>2 820</b>	<b>2 354</b>	<b>2 250</b>	<b>1 589</b>

Dans la province de Kinshasa, PMA République Démocratique du Congo collecte des données représentatives au niveau provincial sur la connaissance, la pratique et la couverture des services de planning familial dans 58 zones de dénombrement en utilisant une approche d'échantillonnage par grappes stratifiées à deux degrés, au niveau urbain. L'enquête panel de PMA a été menée auprès de 2 990 femmes interrogées lors des enquêtes de la Phase 1 et la Phase 2, qui avaient consenti à un suivi, et qui étaient âgées de 15 à 49 ans au moment de l'enquête de la Phase 3 (de décembre 2021 à avril 2022). 72% des femmes ont été enrôlées lors de la Phase 1 entre décembre 2019 et février 2020, et 28% des femmes ont été enrôlées lors de la Phase 2 entre novembre 2020 et février 2021. Parmi les 2 990 répondantes éligibles, 18,5% n'ont pas été contactées lors du suivi. Parmi les personnes jointes, 2 366 (79,1%) ont répondu à l'enquête, soit un taux de réponse de 97% parmi les femmes contactées. Les résultats de l'enquête présentés dans ce rapport concernent les femmes de facto qui ont répondu aux enquêtes du panel à chaque Phase. Les résultats présentés dans la section 1 du rapport sont représentatifs de la population de la Phase 1. Les estimations présentées dans les sections 2 et 3 sont représentatives de la population de la Phase 2. Les données sociodémographiques utilisées pour la désagrégation des indicateurs ont été recueillies lors de la Phase 2. Pour obtenir plus d'informations sur l'échantillonnage et accéder aux jeux de données complets, visitez le site [www.pmadata.org/countries/democratic-republic-congo](http://www.pmadata.org/countries/democratic-republic-congo).

Les pourcentages présentés dans ce dossier ont été arrondis et peuvent ne pas correspondre à 100%.

PMA République Démocratique du Congo est dirigé par l'École de Santé Publique de l'Université de Kinshasa. La stratégie et l'appui global est fourni par l'Institut Bill & Melinda Gates pour la Population et la Santé de la Reproduction de l'Université de Johns Hopkins et Jhpiego. Les financements proviennent de la Fondation Bill & Melinda Gates.