

# RÉPUBLIQUE DÉMOCRATIQUE DU CONGO (KONGO CENTRAL)

Résultats de l'enquête par panel de la Phase 2

Novembre 2020 - Février 2021



## PRINCIPAUX RÉSULTATS



Entre les deux enquêtes, 27% de femmes utilisaient une méthode contraceptive et ont continué à l'utiliser et 7% de femme ont arrêté d'utiliser les méthodes contraceptives.



Parmi les femmes âgées de 15 à 49 ans ayant un besoin non satisfait à la Phase 2, 19% ont arrêté d'utiliser une méthode contraceptive et 8% sont tombées enceintes entre les deux enquêtes

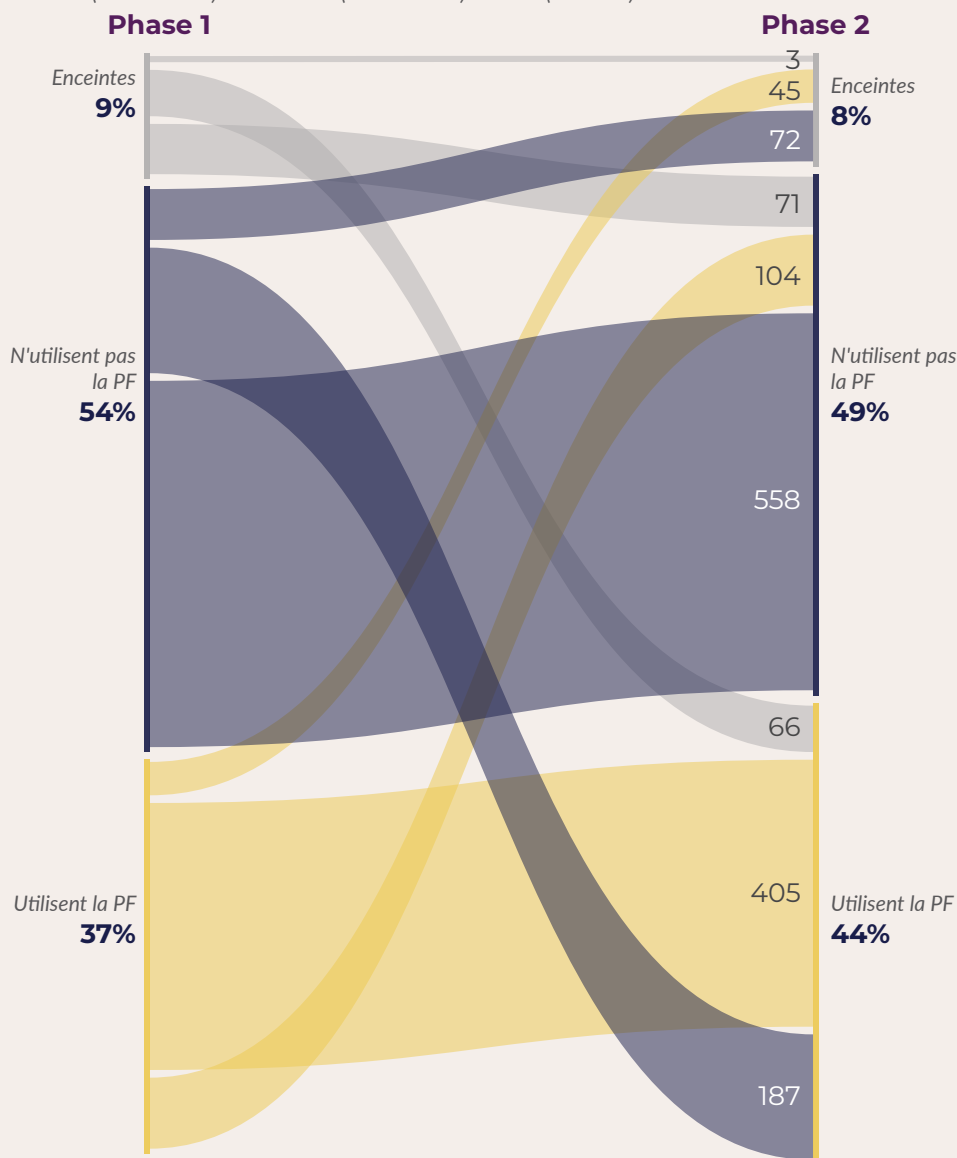


36% de femmes âgées de 15 à 49 ans qui n'utilisaient pas une méthode de PF à la Phase 1 et qui avaient de besoin non satisfait à la phase 1 ont adopté une méthode

## SECTION 1: DYNAMIQUES CONTRACEPTIVES GLOBALES

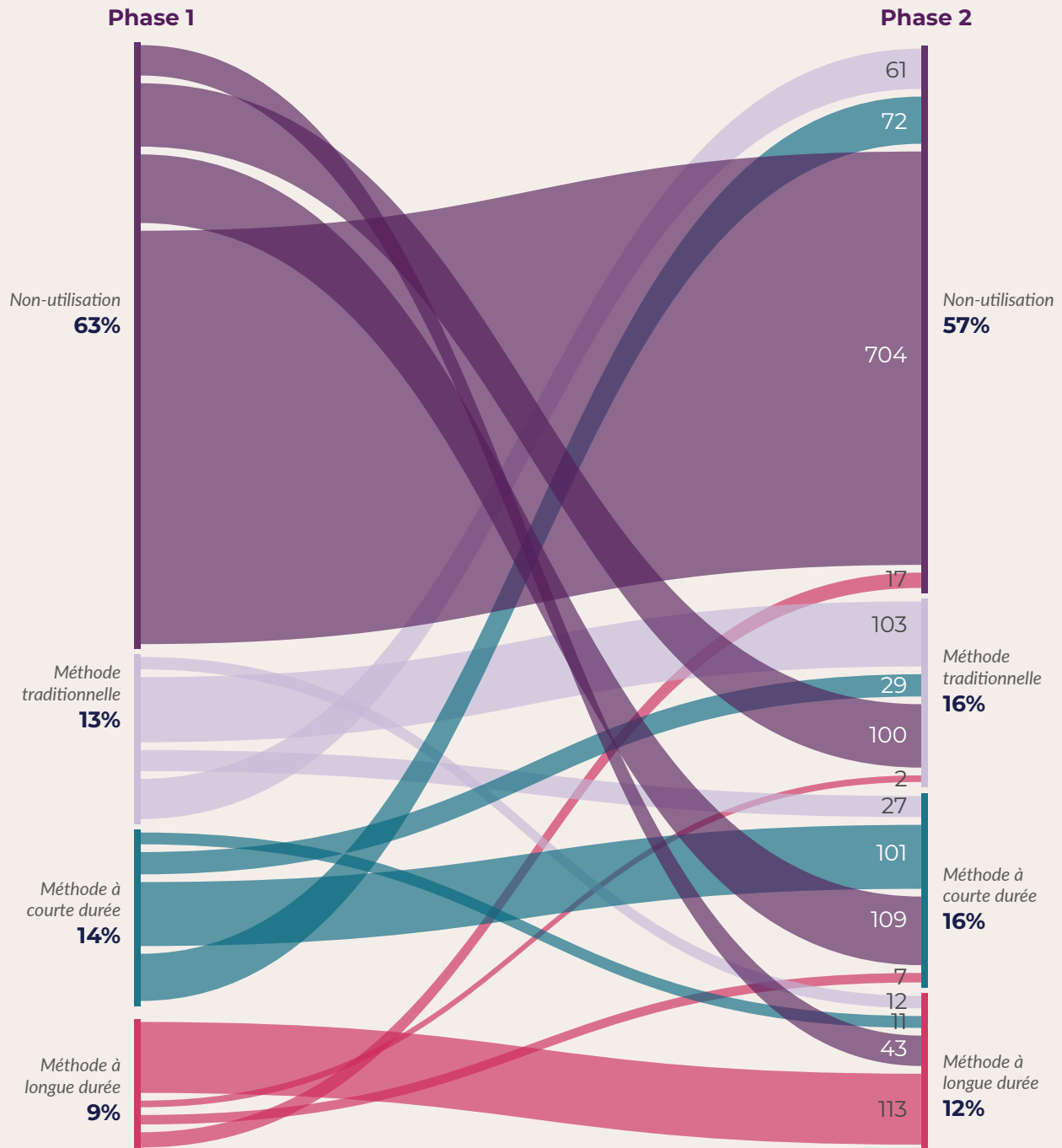
### CHANGEMENT DANS L'UTILISATION DE LA CONTRACEPTION

Pourcentage de femmes âgées de 15 à 49 ans qui ont modifié leur statut d'utilisation contraceptive entre la Phase 1 (Février 2020) et la Phase 2 (Février 2021) de PMA (n=1 511)



# CHANGEMENT DE MÉTHODE CONTRACEPTIVE

Pourcentage de femmes âgées de 15 à 49ans qui ont changé leur méthode contraceptive ou leur statut d'utilisation contraceptive entre la Phase 1 (Février 2020) et la Phase 2 (Février 2021) de PMA (n=1 511)

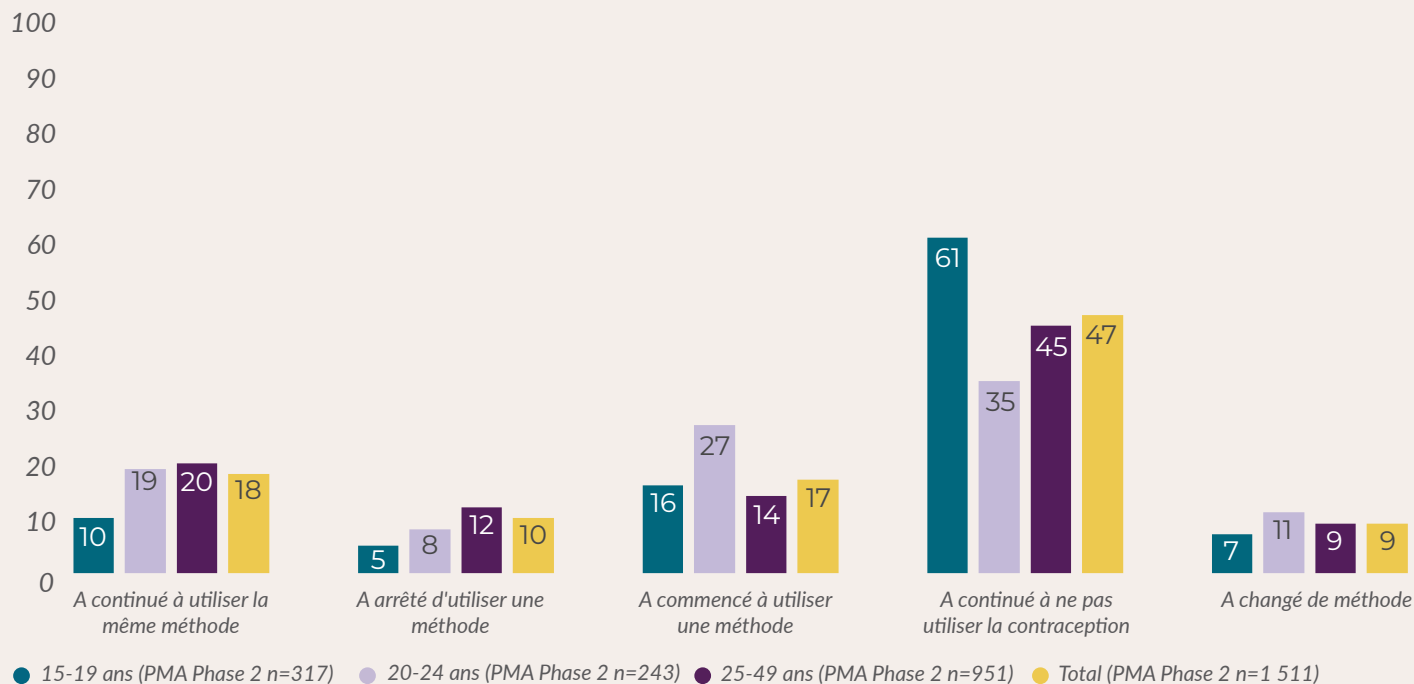


## PRINCIPAUX RÉSULTATS POUR LA SECTION 1 : DYNAMIQUES CONTRACEPTIVES GLOBALES

- 17% des femmes qui n'utilisaient pas de méthode contraceptive à l'enquête de base ont commencé à utiliser une méthode contraceptive et quatre femmes sur 10 n'utilisaient toujours pas la contraception
- 8% des femmes continuaient à utiliser une méthode de longue durée et 7% une méthode de courte durée ;
- 7% des femmes qui utilisaient les méthodes de courte durée ont arrêté leur utilisation

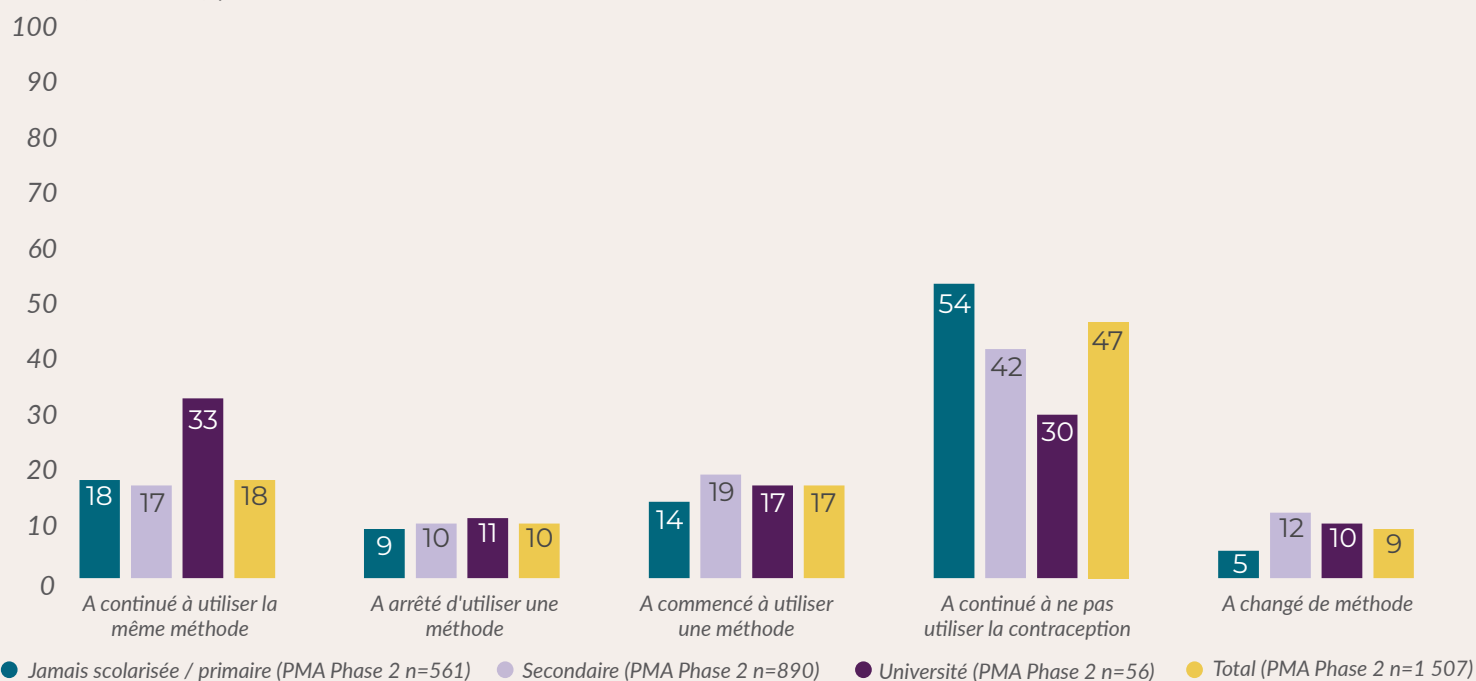
### CHANGEMENT DE STATUT EN MATIÈRE D'UTILISATION DE LA CONTRACEPTION, PAR ÂGE

Pourcentage de femmes âgées de 15 à 49 ans qui ont adopté l'un des comportements suivants en matière de contraception entre la Phase 1 (Février 2020) et la Phase 2 (Février 2021), par âge



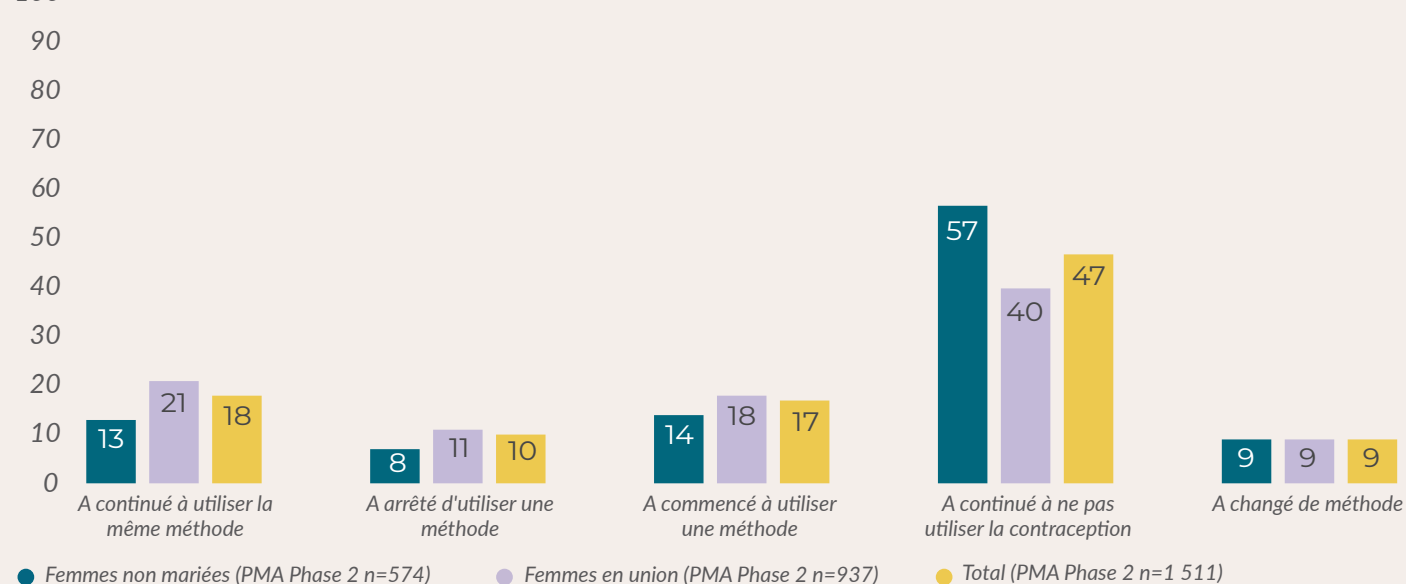
### CHANGEMENT DE STATUT EN MATIÈRE D'UTILISATION DE LA CONTRACEPTION, PAR NIVEAU D'ÉDUCATION

Pourcentage de femmes âgées de 15 à 49 ans qui ont adopté l'un des comportements suivants en matière de contraception entre la Phase 1 (Février 2020) et la Phase 2 (Février 2021), par niveau d'éducation



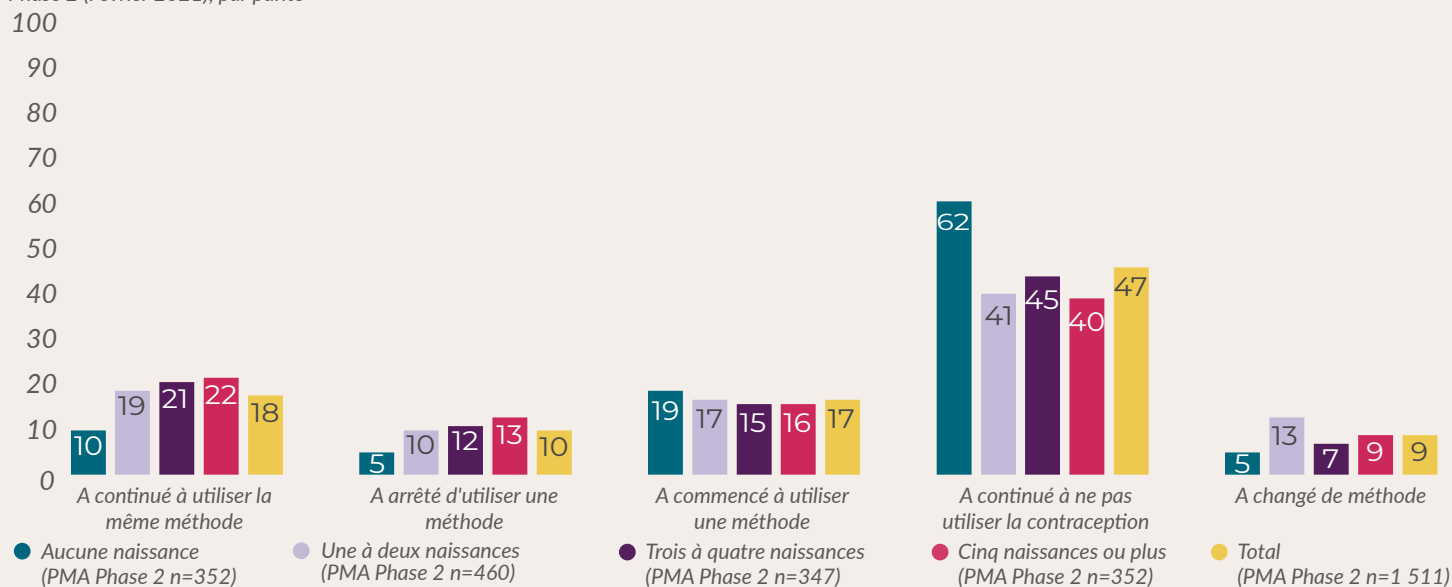
## CHANGEMENT DE STATUT EN MATIÈRE D'UTILISATION DE LA CONTRACEPTION, PAR STATUT MATRIMONIAL

Pourcentage de femmes âgées de 15 à 49 ans qui ont adopté l'un des comportements suivants en matière de contraception entre la Phase 1 (Février 2020) et la Phase 2 (Février 2021), par statut matrimonial



## CHANGEMENT DE STATUT EN MATIÈRE D'UTILISATION DE LA CONTRACEPTION, PAR PARITÉ

Pourcentage de femmes âgées de 15 à 49 ans qui ont adopté l'un des comportements suivants en matière de contraception entre la Phase 1 (Février 2020) et la Phase 2 (Février 2021), par parité



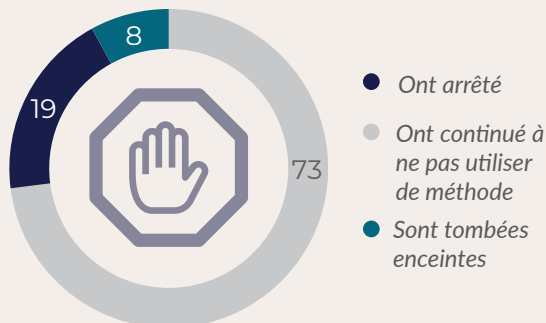
### PRINCIPAUX RÉSULTATS POUR LA SECTION 2 : DYNAMIQUES CONTRACEPTIVES PAR MESURES CLÉS

- Plus de six femmes sur dix -de 15 à 19 ans n'utilisaient pas une méthode de contraception ;
- 11% de femmes en union ont arrêté la méthode qu'elles utilisaient et près de deux femmes mariées sur dix ont commencé à utiliser une méthode
- 13% de femmes ayant 5 enfants ou plus ont arrêté d'utiliser la méthode.

## SECTION 3: AUTRES DYNAMIQUES DU PANEL

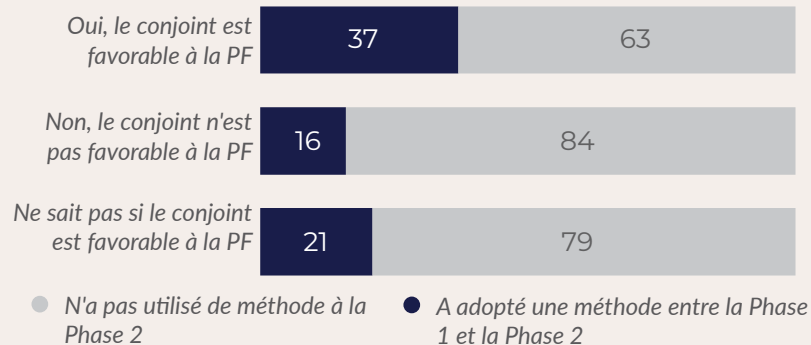
### INTERRUPTION D'UNE MÉTHODE

Parmi les femmes âgées de 15 à 49ans ayant un besoin non satisfait à la Phase 2, pourcentage de celles qui ont arrêté d'utiliser une méthode contraceptive ou qui sont tombées enceintes entre les deux enquêtes (n=267)



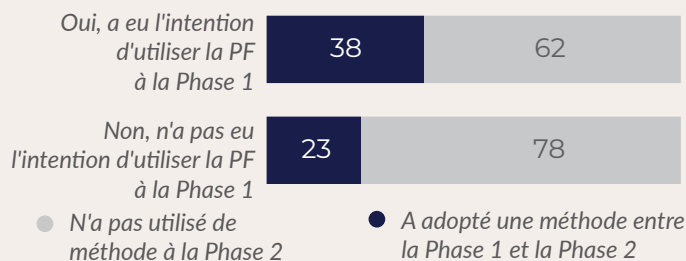
### SOUTIEN DU CONJOINT POUR LA PLANIFICATION FAMILIALE

Pourcentage de femmes en union âgées de 15 à 49ans qui n'utilisaient pas de méthode de PF à la Phase 1 et qui ont adopté une méthode de PF, selon le niveau de soutien du conjoint pour la PF à la Phase 1 (n=510)



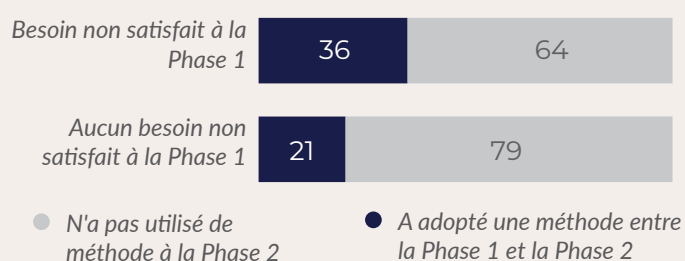
### INTENTION D'UTILISER LA PLANIFICATION FAMILIALE

Pourcentage de femmes âgées de 15 à 49ans qui n'utilisaient pas une méthode de PF à la Phase 1 et qui ont adopté une méthode, selon leur intention d'utiliser une méthode de PF à la Phase 1 (n=896)



### BESOIN NON SATISFAIT POUR LA PLANIFICATION FAMILIALE

Pourcentage de femmes âgées de 15 à 49ans qui n'utilisaient pas une méthode de PF à la Phase 1 et qui ont adopté une méthode, par statut du besoin non satisfait à la Phase 1 (n=896)



## PRINCIPAUX RÉSULTATS POUR LA SECTION 3 : AUTRES DYNAMIQUES DU PANEL

- Parmi les femmes n'utilisant pas la PF à la Phase 1, 37% de celles dont le mari soutient la PF ont adopté une méthode, tandis que 16% de celles dont le mari ne soutient pas la PF ont adopté une méthode.
- Parmi les femmes âgées de 15 à 49 ans qui n'utilisaient pas une méthode de PF à la Phase 1 et qui avaient l'intention d'utiliser la PF à la Phase 1, 38% ont adopté une méthode

Dans la province du Kongo Central, PMA République Démocratique du Congo collecte des informations sur les connaissances, les pratiques et la couverture des services de planification familiale dans 57 zones de dénombrement. Les résultats sont représentatifs au niveau provincial. L'enquête par panel de PMA a été menée auprès de femmes éligibles âgées de 15 à 49 ans au moment de l'enquête de la Phase 2 (novembre 2020 à février 2021), qui ont été interrogées lors de l'enquête de la Phase 1 entre décembre 2019 et février 2020 et ont consenti à un suivi (96,5% de la population de Phase 1). Parmi les 1902 répondantes éligibles, 18% n'ont pas été joints pour le suivi. Parmi les personnes jointes, 1534 (80,7%) ont répondu à l'enquête, soit un taux de réponse de 98,5% parmi les femmes contactées. Pour obtenir des informations sur l'échantillonnage et des ensembles de données complets, visitez le site <https://www.pmadata.org/countries/democratic-republic-congo>.

Les pourcentages présentés dans ce brief ayant été arrondis et le total peut ne pas correspondre à 100%.

PMA utilise la technologie mobile et des enquêtrices résidentes pour la collecte de données afin de réaliser rapidement des enquêtes de suivi des indicateurs clés de la planification familiale et de la santé en Afrique et en Asie. PMA République Démocratique du Congo est dirigé par l'École de Santé Publique de l'Université de Kinshasa. La stratégie et l'appui global sont fournis par l'Institut Bill & Melinda Gates pour la Population et la Santé de la Reproduction de l'Université de Johns Hopkins et Jhpiego. Les financements proviennent de la Fondation Bill & Melinda Gates.