

PMA2020 - CÔTE D'IVOIRE

RÉSUMÉ SUR LA SANTÉ DE L'ADOLESCENT ET DU JEUNE ADULTE

septembre-octobre 2017 (Vague 1)



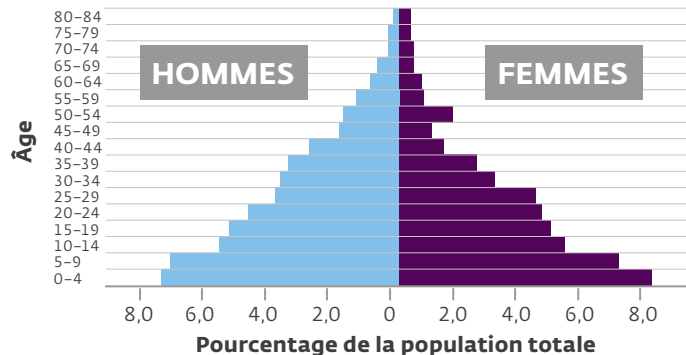
Photo: 2017 Phil Kidd

MESSAGES CLÉS

- La population en Côte d'Ivoire est en majorité jeune.
- La plupart des jeunes femmes en Côte d'Ivoire vivent en milieu urbain.
- Les femmes en milieu rural ont des rapports sexuels pendant 8,7 ans (deux fois plus qu'en milieu urbain) avant d'utiliser la contraception pour la première fois, autour de l'âge de 25 ans.
- La moitié des femmes non mariées et sexuellement actives de 15 à 24 ans utilise la contraception moderne ; parmi elles, plus de la moitié utilise le préservatif masculin.
- Les utilisatrices non mariées ont moins de chance de recevoir une méthode contraceptive d'une structure de santé publique.

La population de Côte d'Ivoire est majoritairement jeune

Pyramide des âges



Plus de 6 personnes sur 10 (60,8%) en Côte d'Ivoire ont moins de 24 ans. Plus d'une personne sur 5 (21,7%) est 10-19 ans.

Les jeunes femmes vivent principalement en ville, et la majorité n'est soit jamais allée à l'école ou n'a fréquenté que l'école primaire

Distribution de la population féminine jeune (%)

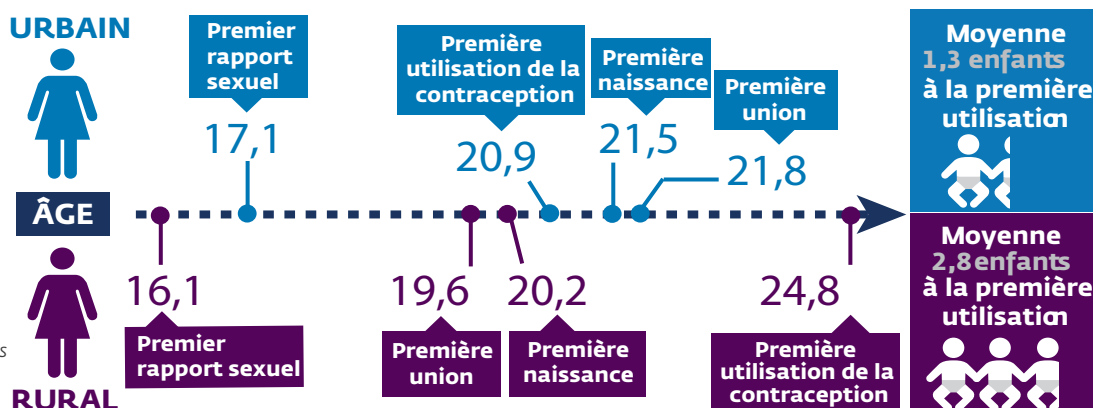
ÂGE	15 à 19	20 à 24	TOTAL
	n=574	n=529	n=1103
LIEU DE RÉSIDENCE			
Urbain	71,5	62,8	67,3
Rural	28,5	37,2	32,7
NIVEAU D'ETUDES*			
Jamais ou primaire	53,0	66,9	59,6
Intermédiaire	45,5	25,8	36,1
Secondaire et plus	1,6	7,3	4,3

* Le niveau d'études est défini comme le plus haut niveau déjà suivies

Les femmes en milieu rural ont des relations sexuelles plus tôt et mais contraception beaucoup plus tard que les femmes en milieu urbain

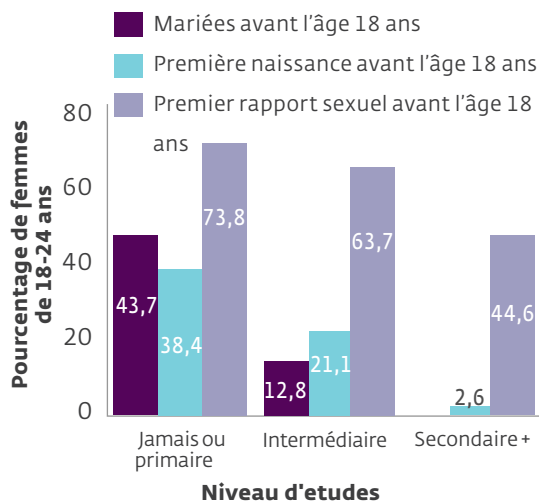
**Les âges médians sont calculés parmi les femmes âgées de 25-49 pour réduire le nombre de femmes censurées. Premier rapport sexuel, première utilisation de la contraception: 15-49 ans. Première union, première naissance: 25-49 ans

Âge médian** lors d'événements de procréation

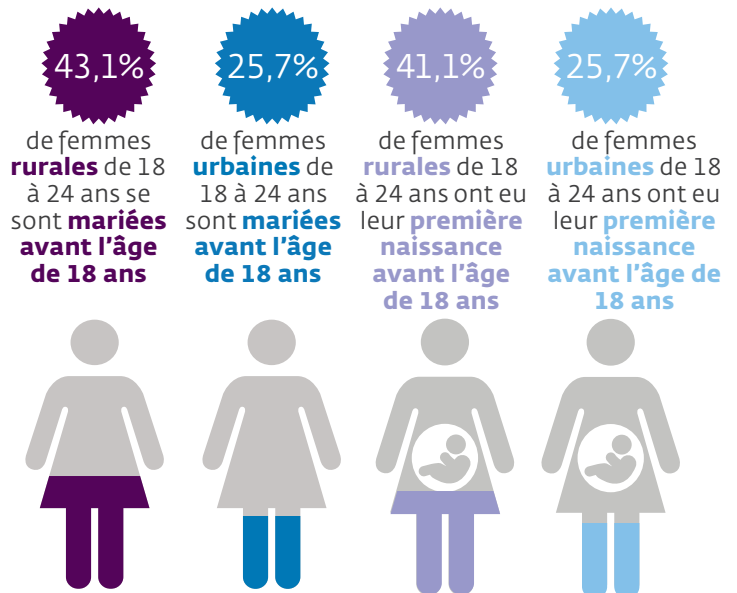


On observe des disparités marquées dans les tendances du mariage précoce et des grossesses chez les femmes de 18-24 ans

Événements de la vie avant l'âge de 18 ans, par niveau d'études

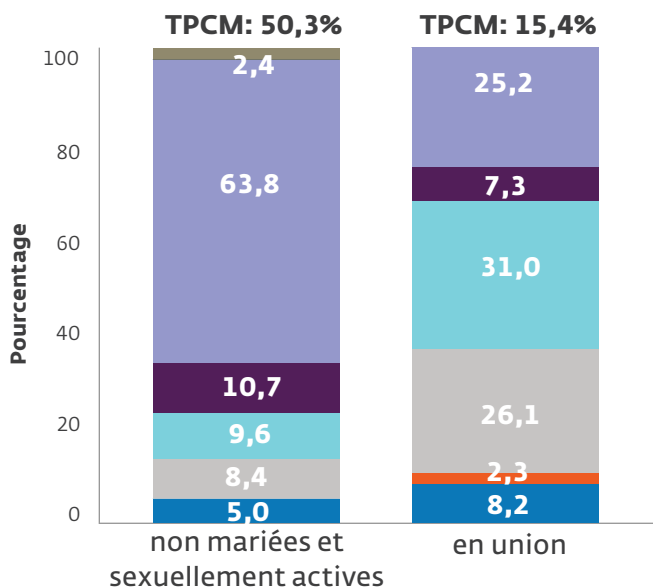


Aucune des femmes de 18 à 24 ans enquêtées et qui ont fait des études secondaires ou supérieures, n'était mariées avant l'âge de 18 ans.



Les femmes non mariées sexuellement actives utilisent statistiquement moins de méthodes contraceptives hautement efficaces

Distribution des méthodes modernes actuelles parmi les utilisatrices, par statut matrimonial



TPCM = Taux de Prévalence Contraceptive Moderne



Les jeunes utilisatrices non mariées ont moins de chance que les utilisatrices en union d'accéder aux méthodes contraceptives auprès des formations sanitaires publiques et de recevoir des services de conseil

Source de contraceptifs et de conseil chez les utilisatrices de la contraception moderne parmi les jeunes de 15-24 ans, par statut conjugal

	non mariées	en union
SOURCE DE LA MÉTHODE CONTRACEPTIVE ACTUELLE	%	%
Obtenu d'une formation sanitaire publique	13,8	32,1
Obtenu d'une formation sanitaire privée	66,5	50,6
CONSEIL	%	%
Conseillée sur d'autres méthodes	25,1	26,6
Conseillée sur les effets secondaires possibles	16,2	26,8
Conseillée sur ce que faire en cas d'effets secondaires	59,2	96,0

METHODE D'ECHANTILLONNAGE

Les données de PMA2017/Côte d'Ivoire fournissent des estimations au niveau national, en milieu urbain et rural. Un total de 73 zones de dénombrement (ZD) ont été sélectionnées avec une méthode d'échantillonnage proportionnelle à la taille, par l'Institut National de la Statistique (INS) de la Côte d'Ivoire, à partir d'une base de sondage fournie par le quatrième Recensement Général de la Population et de l'Habitat en 2014. Toutes les structures, les ménages et les sites de prestation de santé (SPS) ont été recensés dans chaque ZD. 35 ménages ont été sélectionnés au hasard dans chaque ZD. Toutes les femmes éligibles âgées de 15 à 49 ans des ménages de l'échantillon ont été interviewées. L'échantillon des SPS comprenait trois SPS publics desservant la ZD, de jusqu'à 3 SPS privés au sein de la ZD. La collecte des données a eu lieu septembre à octobre 2017. La base finale de données comprenait 2 402 ménages (taux de réponse de 96,0 %), 2 738 femmes (taux de réponse de 97,0 %), dont 1103 femmes âgées de 15 à 24 ans (taux de réponse 94,4%), et 141 SPS (taux de réponse de 95,9 %), dont 106 publics.

