



Photo: 2017 PMA2020, Shani Turke

INDICATEURS CLÉS DE PLANIFICATION FAMILIALE

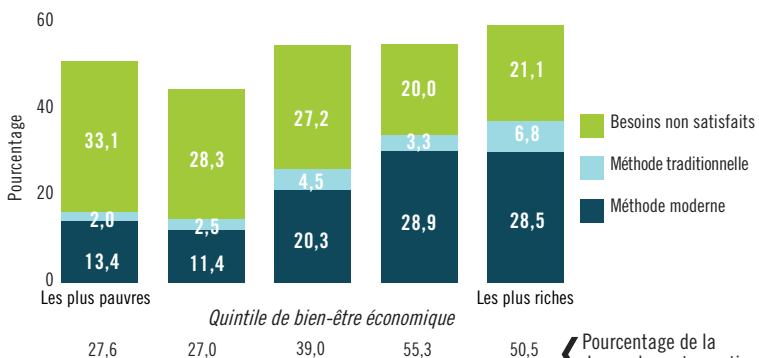
Indicateurs de planification familiale sélectionnés à partir des enquêtes récentes
Toutes les femmes / femmes en union, âgées de 15 à 49 ans

	Vague 1 sept-oct 2017		Vague 2 juil-août 2018	
	Ensemble	En Union	Ensemble	En Union
Taux de prévalence contraceptive (%)				
Toutes méthodes	26,0	23,5	25,0	23,3
Méthodes modernes	21,8	18,9	20,9	19,6
De longue durée ou permanent	2,6	3,1	2,7	3,2
Besoins non satisfaits total (%)	25,1	32,7	21,5	26,5
Pour limiter les naissances	4,6	6,3	3,5	4,6
Pour espacer les naissances	20,6	26,3	17,9	21,8
Demande contraceptive totale (%)	51,1	56,2	46,4	49,8
Demande contraceptive satisfaite par les méthodes modernes	42,7	33,7	44,9	39,5

Indicateurs de fécondité (toutes les femmes, âgées de 15 à 49 ans)

	Vague 1 sept-oct 2017	Vague 2 juil-août 2018
Naissances récentes non souhaitées (%)	39,2	34,9
Désirait un autre enfant mais plus tard	34,1	32,3
Ne désirait plus d'enfant	5,1	2,7

Utilisation actuelle et besoins non satisfaits (parmi les femmes en union en âge de procréer), par quintiles de bien-être économique



PMA2020/CÔTE D'IVOIRE

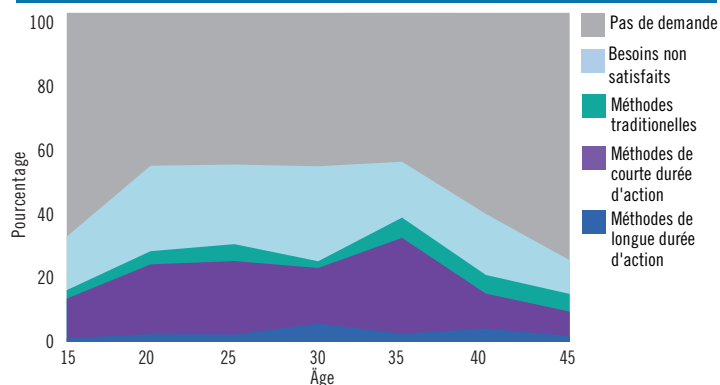
juil-août 2018 (VAGUE 2)

Performance Monitoring and Accountability 2020 (PMA2020)

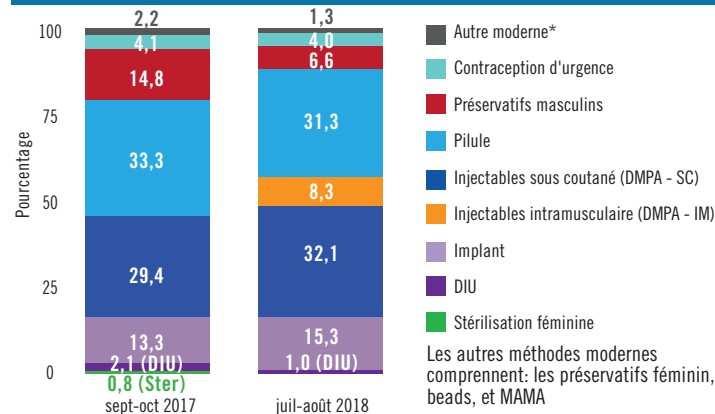
consiste en la réalisation régulière d'enquêtes nationales représentatives sur la population, dans le but de suivre les indicateurs de planification familiale. Ces enquêtes sont conduites en utilisant la technologie mobile, ce qui permet une réalisation à bas coût et un temps de terrain rapide. Ce projet est mis en œuvre dans 11 pays par des universités et des organisations de recherche locales. Celles-ci mettent en place une plateforme de collecte de données qui s'appuie sur des enquêtrices résidentes formées à la collecte de données assistée par la technologie mobile. PMA2020/Côte d'Ivoire est conduit par l'Institut National de la Statistique et la Direction de Coordination du Programme National de Santé de la Mère et de l'Enfant (DC-PNSME). Cette enquête sur la population est financée par l'Institut Bill & Melinda Gates pour la Population et la Santé de la Reproduction à l'École de Santé Publique Bloomberg de l'Université de Johns Hopkins avec un appui de la Fondation Bill & Melinda Gates.

Pour plus d'informations, veuillez visiter: <http://www.pma2020.org>

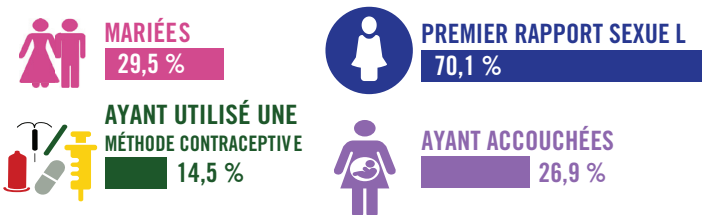
Besoins non satisfaits / utilisation de la contraception, par âge (toutes les femmes)



Distribution des méthodes modernes actuelle parmi les utilisatrices en union



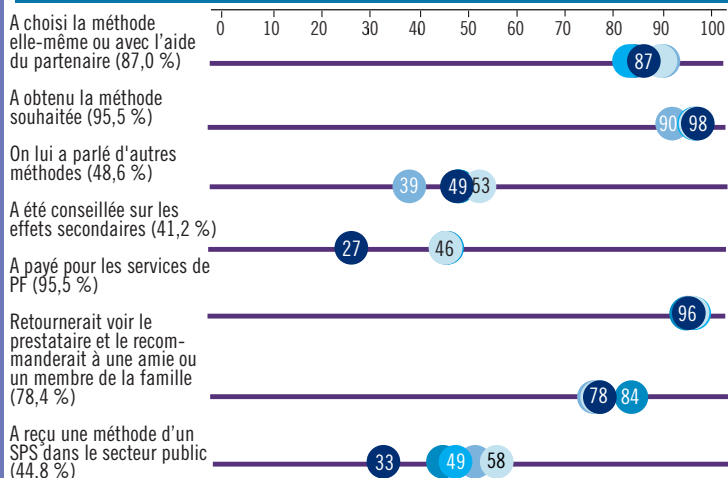
Événements de la vie avant l'âge de 18 ans (Pourcentage de toutes femmes âgées de 18 à 24 ans)



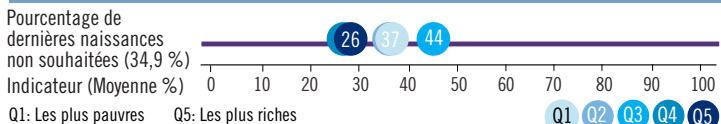
PMA2020/CÔTE D'IVOIRE (JUIL-AOÛT 2018)

INDICATEURS SUR L'ACCES, L'EQUITE, LA QUALITE ET LE CHOIX DES METHODES

Indicateurs par quintiles de bien-être économique parmi les utilisatrices actuelles des méthodes modernes

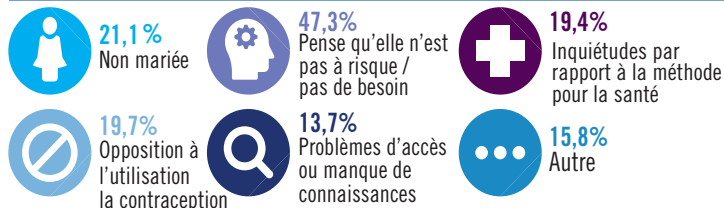


Parmi les naissances des 5 dernières années ou grossesses actuelles



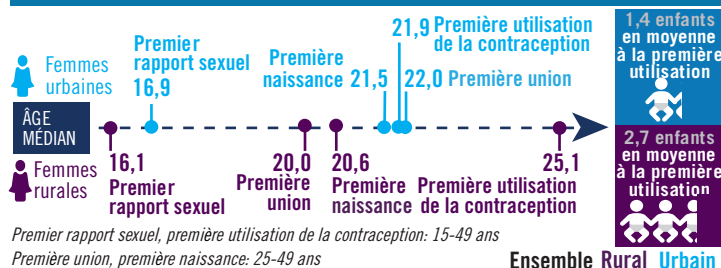
Pour les femmes non-utilisatrices actuelles de la contraception

Raisons mentionnées par les femmes désireuses de retarder la prochaine naissance de deux ans ou plus (%)



Les enquêtées ont pu sélectionner plus d'une réponse

Indicateurs sur la santé reproductive et la contraception parmi les femmes âgées de 25 à 49 ans

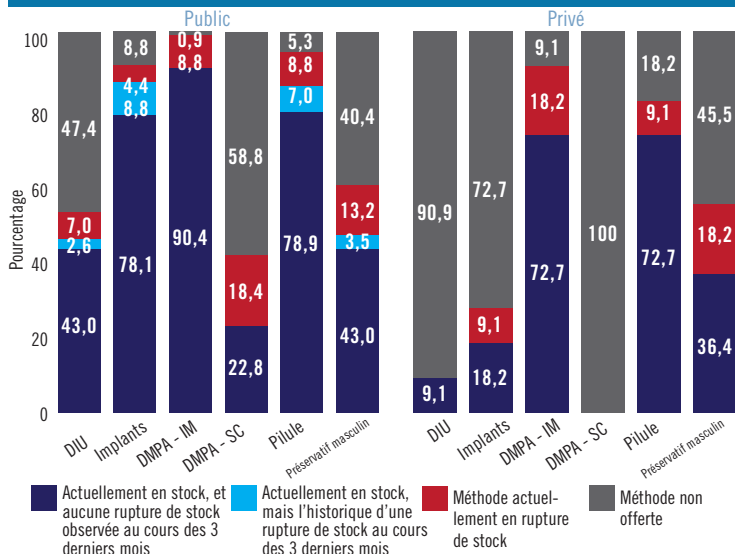


Indicateur	Ensemble	Rural	Urbain
Première naissance avant l'âge de 18 ans (%) (18-24 ans)	26,9	36,7	21,3
A reçu des informations sur la planification familiale d'un prestataire au cours des 12 derniers mois (%) (15-49 ans)	23,6	28,1	20,8
Exposition aux messages médiatiques sur la PF au cours des mois ayant précédé l'enquête (%) (15-49 ans)	58,9	49,1	64,9

METHODE D'ECHANTILLONNAGE

Les données de PMA2018/Côte d'Ivoire fournissent des estimations au niveau national, en milieu urbain et rural. Un total de 73 zones de dénombrement (ZD) ont été sélectionnées avec une méthode d'échantillonnage proportionnelle à la taille, par l'Institut National de la Statistique (INS) de la Côte d'Ivoire, à partir d'une base de sondage fournie par le quatrième Recensement Général de la Population et de l'Habitat en 2014. Toutes les structures, les ménages et les sites de prestation de santé (SPS) ont été recensés dans chaque ZD. Trente-cinq (35) ménages ont été sélectionnés au hasard dans chaque ZD. Toutes les femmes éligibles âgées de 15 à 49 ans des ménages de l'échantillon ont été interviewées. L'échantillon des SPS comprenait trois SPS publics desservant la ZD, et jusqu'à 3 SPS privés au sein de la ZD. La collecte des données a eu lieu de juillet à août 2018. La base finale de données comprenait 2 425 ménages (taux de réponse de 98,1 %), 2 738 femmes (taux de réponse de 98,1 %) et 135 SPS (taux de réponse de 97,1 %), dont 116 publics.

Pourcentage de sites de prestation de santé (SPS) publics ayant eu une rupture de stock des contraceptifs au moment de l'enquête, par méthode (n=125, 114 public, 11 privé)



Pourcentage de tous les SPS publics ayant au moins 3 ou 5 méthodes contraceptives par type d'établissement

Type d'établissement	au moins 3 méthodes	au moins 5 méthodes
Hôpital	89,6	56,2
Centre de santé	74,2	28,8
Total	81,0	40,5

Sites de prestation de santé public

	Public	Privé	Total
--	--------	-------	-------

Parmi tous les sites de prestation de santé:

Pourcentage fournissant la planification familiale	98,3	57,9	92,6
Pourcentage disposant des équipes mobiles travaillant à partir de ce SPS au cours des 6 derniers mois	17,2	0,0	14,8
Pourcentage soutenant des relais communautaires depuis ce site de SPS	22,4	10,5	20,7

Parmi les sites de prestation de santé qui offrent des services de PF:

Nombre moyen de jours par semaine au cours desquels les services sont fournis	5,9	6,1	5,9
Pourcentage fournissant la stérilisation féminine	2,6	0,0	2,4
Pourcentage fournissant des services/conseils sur la PF aux adolescents	95,6	81,8	94,4
Pourcentage facturant des frais d'utilisation généraux pour les services de PF	13,2	9,1	12,8
Disponibilité des instruments ou des matériels pour l'insertion/retrait d'implants+	84,6	100,0	85,0
Disponibilité des instruments ou des matériels pour les DIU++	85,0	100,0	85,2

+ Parmi les SPS qui fournissent les implants ; sont inclus: gants propres, antiseptique, gaze stérile ou laine de coton, anesthésique local, trousse d'implants scellés, lame chirurgicale

++ Parmi les SPS qui fournissent les DIUs ; sont inclus: forceps pour éponges, spéculums (grands et moyens), tenailles